

1 L'allaitement influe-t-il sur la sécurité affective du nouveau-né ?

Il joue bien sûr un rôle indéniable, mais c'est surtout l'investissement du bébé par la maman qui agit sur sa sécurité affective. L'allaitement est un vrai don de soi, la maman nourrit son enfant au sens

propre comme au sens figuré. La sécurisation du nouveau-né dépend de la relation qui se noue entre la mère et l'enfant pendant l'allaitement. C'est de cet échange de regards,

L'allaitement en questions

Si le choix d'allaiter semble évident pour certaines mères, d'autres en revanche hésitent, cherchent conseil... et recueillent parfois tellement de points de vue contradictoires qu'elles ne savent plus à quel saint se vouer. Nous avons donc eu envie de vous aider à trouver votre chemin vers la voie lactée.

de cette attention à lui, du plaisir partagé, plus que du lait pris au sein, que naît la sécurité affective de l'enfant.

pas savoir, avant qu'il paraisse, si elle allaitera son bébé. Elle ne doit en aucun cas se laisser dicter son choix ni se forcer. Mieux

jours et sevrage brutal) qui sont à l'origine des vergetures et des lésions du tissu cellulaire sous-cutané. Pour les éviter, rien de tel qu'une mise au sein précoce avec de nombreuses tétées les premiers jours et un sevrage en douceur.

2 Pourquoi certaines femmes savent tout de suite qu'elles allaiteront et d'autres pas ?

Tout dépend de leur histoire, de leur relation avec leur propre mère, de ce que cette dernière leur a communiqué à propos de la féminité et de la maternité. La position de chaque femme face à l'allaitement est en grande partie liée à la mythologie familiale, à ce qui s'est transmis de mère en fille. Une maman a le droit de ressentir du plaisir ou du déplaisir face à l'allaitement, mais aussi d'être hésitante et de ne

vaut donner un biberon de lait avec plaisir que d'allaiter dans la peine. « L'important est la façon de donner qui compte autant que ce qui est donné », dit le professeur René Frydman.

3 L'allaitement abîme-t-il les seins ?

Non. Ce sont les changements brusques du volume des seins, (accroissement en début de grossesse, engorgement des premiers

4 Pourquoi certaines femmes éprouvent-elles une forme de dégoût à l'idée d'allaiter ?

Elles ont peur de perdre leur féminité, leur part de séduction et redoutent parfois aussi cette trop grande proximité corporelle avec l'enfant. Tout dépend de l'assise narcissique de la maman. Si cette dernière se trouve fragilisée, l'allaitement sera vécu comme un péril, une



À lire...

*Fleur de lait, l'allaitement :
un bon départ*
Anna Rousseaux-De Leo,
Dangles

*Guide de l'allaitement
et du sevrage*
Claude-Suzanne
Didierjean-Jouveau,
Jouvence

L'allaitement
Marie Thirion,
Albin Michel

*Les dix plus gros mensonges
sur l'allaitement*
Claude Suzanne
Didierjean-Jouveau,
Dangles



5 Quelle est la place du père dans l'allaitement ?

mise en danger. L'allaitement est directement lié à l'histoire personnelle de la mère, ainsi qu'à son environnement social.

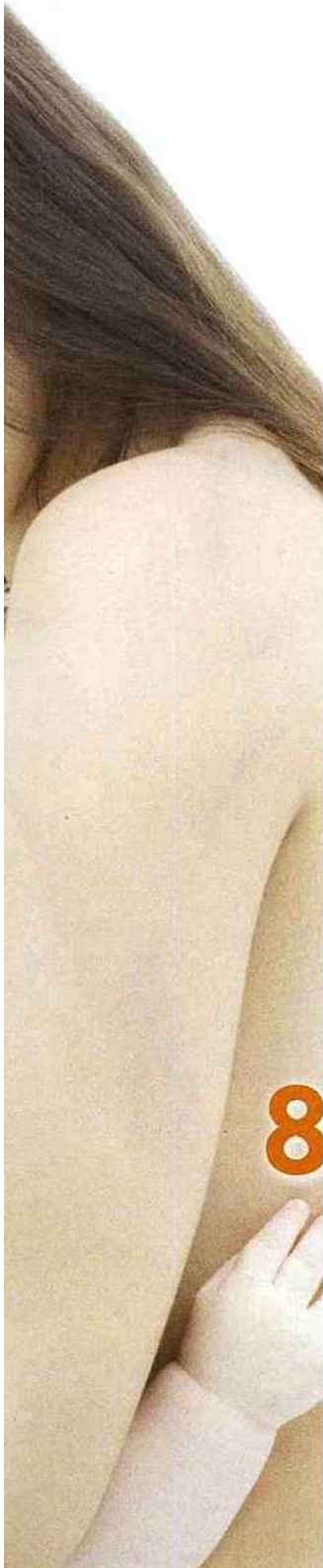
Certains papas se sentent parfois exclus de cette relation au sein, qui ne peut pourtant se vivre harmonieusement qu'avec eux. Le père a un rôle essentiel, car c'est dans son regard que la femme se retrouve à la fois comme mère et comme épouse désirée. Mais sa place dépend de celle que la mère veut lui donner et va lui laisser prendre auprès de leur enfant.

6 Avoir le "bout de sein malformé", les mamelons plats ou creux empêche-t-il d'allaiter ?

Les seins ombiliqués ne gênent en rien l'allaitement. De toute façon, c'est toute l'aréole du sein et pas seulement le mamelon que tète le bébé. Le simple fait de téter forme les bouts de sein en quelques jours.

7 Retirer son bébé du sein provoque-t-il un sentiment de frustration chez l'enfant ?

Le mot d'arrachement véhicule une bien grande violence. Le retrait du sein n'est jamais vécu ainsi par l'enfant entouré et aimé. C'est le plus souvent le bébé, repu et apaisé, qui lâche le sein de sa mère. Il ne viendrait à l'idée



Il faut préparer ses seins à l'allaitement

Faux : On a longtemps fait endurer toutes sortes de pratiques aux femmes pour endurcir leurs mamelons : étirements à l'aide de petites bouteilles de verres appelées suçoirs, ports de baleines et corsets... Certains conseillent encore de masser les seins avec de la crème ou de l'huile. Mais les experts s'accordent désormais à dire que le corps se prépare naturellement et automatiquement à l'allaitement durant la grossesse.

Contacts

Action pour l'allaitement : 19, rue de Dalhain, 67200 Strasbourg.

Lactarium : 26, boulevard Brune, 75014 Paris, tél. : 01 40 44 39 14.

Leche League France : BP 18, 78260, L'Étang-la-Ville, tél. : 01 39 58 45 84.

Solidarilait : 26, boulevard Brune, 75014 Paris, tél. : 01 40 44 70 70.

d'aucune maman d'interrompre sans raison la tétée, mais si elle retire son sein de la bouche de son enfant avec douceur, parce qu'elle ressent une douleur ou juge qu'il a assez bu, il n'y a aucune raison qu'il le vive comme une frustration.

8 Vaut-il mieux donner le sein à la demande ou à heures fixes ?

Inutile d'avoir l'œil rivé sur votre montre ! Vous pouvez allaiter le bébé chaque fois qu'il a faim, même si cet horaire varie d'un jour à l'autre. Cependant, vous pouvez aussi choisir d'amener progres-

sivement le bébé à des horaires réguliers, plus compatibles avec votre mode de vie. Mieux vaut alimenter à heures fixes les nourrissons malades ou prématurés, car ils ne sont pas toujours capables de trouver seuls leur rythme.

9 Pourquoi certaines mamans vivent-elles très mal le sevrage ?

Car il implique la séparation corporelle d'avec son bébé, une "défusion" et, souvent, la fin d'un très grand bonheur. Le sevrage est d'autant plus difficile à vivre qu'il est subi. Une maman qui cesse d'allaiter, contrainte et forcée, par



Les principales vertus de l'allaitement maternel

- Il rend les enfants plus résistants aux infections (gastro-entérites, otites) car des dispositifs immunologiques s'opposent à la prolifération microbienne dans le lait maternel.
- Il protège contre les allergies, l'eczéma ou les troubles digestifs.
- Il s'adapte automatiquement aux besoins du nouveau-né. Sa composition varie pendant la lactation (colostrum du 1^{er} au 6^e jour, lait de transition du 6^e au 14^e jour, lait mature après le 14^e jour) et sa concentration s'épaissit progressivement durant la tétée.
- Le lait maternel est stérile, sain, tiède, pur, facile à digérer et ne requiert aucun préparatif !

exemple pour retourner travailler, vivra le sevrage beaucoup plus douloureusement qu'une maman qui le choisit librement. La manière dont l'enfant vit le sevrage dépend en fait de la façon dont il est vécu par sa maman, plus ou moins soutenue par son entourage, et parfois victime de la pression familiale et médicale. Si une maman souffre de devoir arrêter d'allaiter, elle peut expliquer sa peine à son enfant, les bébés comprennent toujours lorsqu'on leur dit des choses importantes et ils ont besoin de savoir qu'ils

ne sont pas à l'origine de la tristesse de leur maman.

10 L'allaitement provoque-t-il des gerçures et crevasses douloureuses ?

Cela arrive dans 20 % des cas. Les raisons sont multiples : succion appliquée exclusivement sur le bout de sein, mauvaise position du bébé au sein, mauvaise orientation de sa bouche ou de sa langue... Gerçures et crevasses ne sont donc pas une fatalité. Pour prévenir leur apparition, informez-vous bien sur la bonne façon de prendre le sein pour le bébé et évitez de le laisser tétouiller inutilement.

